



# 6. Cacería especializada

## Palabras para aprender

fulminante de percusión	distancia efectiva	cargador	acción semiautomática
calibre	colocación del tiro	punta de navaja	plumas de dirección
tiro cebado	pistola	carcaj	acción de revólver
tiro colgado	cilindro	acción de cerrojo	

## Introducción a los rifles de avancarga

**En Puerto Rico no se permite la caza con rifles de avancarga, sin embargo, estamos incluyendo información sobre éstos debido a que los cazadores viajan a lugares en donde está permitido su uso.**

El tiro con armas de pólvora negra es de nuevo un deporte muy popular. En los últimos 30 años se han formado muchos clubes. En casi todos los estados, provincias y territorios de América del Norte se permite la cacería con armas de pólvora negra. Algunos ofrecen temporadas especiales para los rifles de avancarga.

El cazador responsable debe revisar los reglamentos estatales, provinciales o locales para conocer con cuáles armas de avancarga se permite la cacería. Antes de comprar un arma de fuego de pólvora negra, usted debería ir a un club o campo de tiro donde utilizan mosquetes para hablar con los tiradores que conocen de estas armas, accesorios y reglamentos de seguridad correspondientes.

El rifle consta de tres componentes o piezas ensambladas: el mecanismo, la caja y el cañón. El *mecanismo* es el componente que dispara un arma de pólvora negra. La *caja* es el componente hecho de

madera o metal sobre el cual se sostiene el cañón. El *cañón* es el tubo a través del cual se dispara la bala.

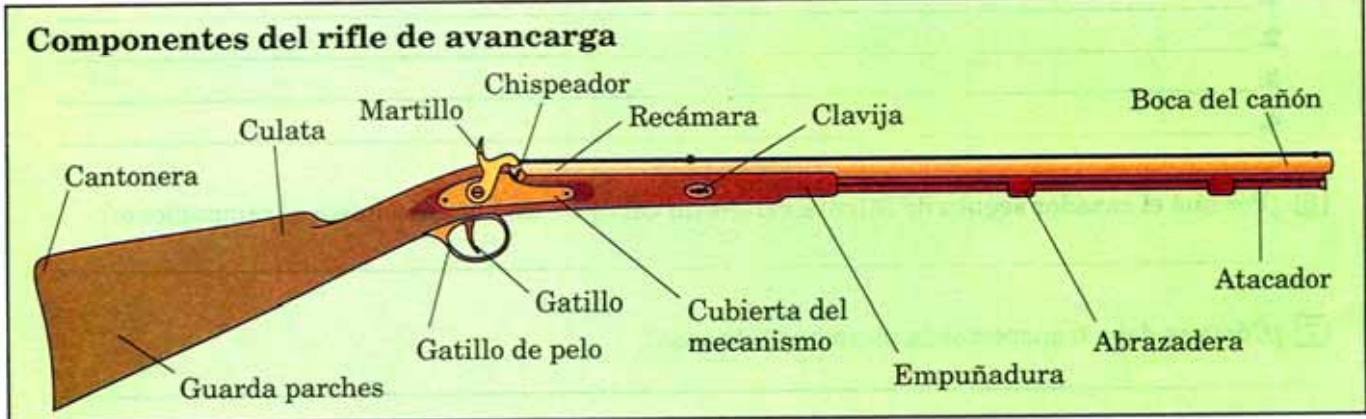
En América del Norte se han utilizado cuatro clases principales de armas de avancarga: de mecha, rueda, pedernal y fulminante de percusión.

### Cañones lisos y estriados

Los mosquetes y escopetas disparaban balas grandes de plomo y perdigones para cazar mamíferos y aves. Dichas armas tenían el interior de su cañón liso (alma lisa), por lo cual resultaban efectivas sólo a distancias cortas. Las escopetas modernas todavía se conocen como armas de *almas lisas*.

Los rifles de avancarga utilizan balas redondas o cónicas llamadas *minibalas* o *maxibalas*. El tirador responsable se asegura de utilizar el calibre apropiado de munición.

Los cañones estriados se inventaron para poder





hacer más disparos con un arma antes de tener que limpiarla. La pólvora negra deja un depósito pastoso en el cañón cada vez que se dispara. A esto se le conoce como hollín. El hollín debe limpiarse después de cada disparo ya que puede acumularse y hacer difícil el cargado y hasta ocasionar que una bala quede trabada dentro del cañón.

Al cortar estrías rectas dentro del cañón, los fabricantes de armas crearon más espacio en el cual el hollín podía depositarse. El metal dejado entre dos estrías se llama la *cresta*. El estriado se utilizó por primera vez a finales del siglo 14.

Las armas de alma lisa utilizaban balas redondas o cónicas, que quedaban ajustadas dentro del cañón, o perdigones sostenidos por un parche apretado. En lugar de utilizar una bala del tamaño exacto para encajar entre las crestas del estriado, los cazadores y tiradores utilizaban un parche para envolver una bala ligeramente más pequeña que el calibre del arma. El parche servía para limpiar el cañón, sellar cualquier espacio alrededor de la bala y hacer que los rifles se cargaran más fácilmente con un atacante de madera.

## Tipos de pólvora negra y accesorios

La pólvora negra es muy peligrosa de fabricar y utilizar porque puede explotar por presión, impacto o fuego. Ésta es fabricada en distinto grosor. Nunca utilice la pólvora sin humo moderna con un arma de pólvora negra.

Los tiradores de pólvora negra necesitan muchos accesorios para disfrutar de manera segura, responsable y eficiente el tiro al blanco y la cacería. Algunos artefactos que los tiradores experimentados utilizan son: un cuerno para la pólvora, medidor de pólvora, porta fulminantes, vástago corto, cargador

rápido, cuchillo y un estuche con los demás materiales necesarios.

## El tiro seguro y eficiente

Todo tirador de pólvora negra es responsable de utilizar un arma de manera segura. Debe aprender y seguir los Diez Mandamientos de Seguridad para las Armas de Fuego, así como los Diez Mandamientos de Seguridad para las Armas de Avancarga. Se trata de dos listas distintas de reglas que le ayudarán a asegurarse de que esté observando todo lo requerido para la seguridad.

El tirador responsable mantiene la pólvora negra alejada de todo fuego, chispa o cigarrillo. La misma puede explotar sólo por el contacto con electricidad estática o por un golpe fuerte. Mantenga seca la pólvora negra ya que no prenderá al estar húmeda. Es mejor guardar la pólvora negra y los fulminantes de percusión aparte y fuera del alcance de los niños. Utilice tapas ajustadas en las latas de pólvora negra. Revise los reglamentos locales para saber cuánta pólvora negra se permite tener almacenada o se puede transportar en un vehículo.

## Cargando y disparando

Siempre comience los procedimientos de carga con el martillo en la posición media y la chimenea libre de fulminante. Cuando se trate de un mosquete de pedernal abra el chispeador y hale el martillo hasta abajo.

1. Limpie el interior del cañón con un parche para remover cualquier hollín o aceite y para asegurarse de que el arma está descargada.
2. Ponga un fulminante en el rifle de percusión y apúntelo a una brizna de pasto o una hoja que se encuentre situada en una dirección segura.
3. Dispare el arma. El pasto o las hojas deberían moverse, indicando que la chimenea y el cañón están libre de obstrucción y seguros para utilizarse. No dispare una carga de pólvora de ignición como prueba. En vez de eso, limpie el orificio de la cazoleta para asegurarse de que está libre.
4. Coloque el martillo de percusión a la posición media (rifles de percusión) o abra el chispeador y hale el martillo de pedernal hasta abajo (rifles de pedernal).
5. Descanse la culata del arma en el suelo entremedio de sus pies. Sostenga el cañón por debajo de la boca y apunte el arma lejos de usted. Luego vacíe por la boca del cañón una carga de pólvora previamente medida. Siga las instrucciones del fabricante para la cantidad y medida del grano de pólvora apropiadas. Siempre utilice un medidor de pólvora y no el polvorín mismo. Con la mano libre dé unos ligeros golpes sobre la superficie del

- cañón para asentar la pólvora en la recámara.
6. Coloque un parche lubricado sobre la boca del cañón y centre una bala sobre el mismo. A veces habrá un lado de la bala ligeramente aplanado, llamado la colada, que deberá colocarse hacia arriba.
  7. Utilice el vástago corto para meter la bala apenas un poco dentro de la boca del cañón. Un golpe firme es lo mejor.
  8. Con una navaja filosa recorte el sobrante del parche al ras de la boca del cañón. Corte con un movimiento hacia afuera.
  9. Empuje la bala más profundamente con el vástago largo, empujando firmemente.
  10. Empuje la bala al fondo del cañón con el atacador. Asiente la bala firmemente, pero sin comprimir la pólvora. Tenga cuidado de no quebrar el atacador. Ponga una marca en el atacador para asegurarse de que la bala esté en la posición correcta. No debe quedar espacio entre la pólvora y la bala.
  11. Cuando esté listo para disparar, ponga un fulminante de percusión firmemente sobre la chimenea o cargue la cazoleta con la cantidad recomendada de pólvora FFFFg (más o menos un tercio de la capacidad de la cazoleta). Ahora usted está listo para amartillar y disparar el arma. ¿Qué sucede si hala el gatillo y el arma no dispara? ¿Qué pasa si sólo se dispara el fulminante o la carga de ignición? Tales fallas se llaman *tiros colgados*. Un atraso en la ignición se llama un *tiro colgado*.

Si esto le sucede, manténgase apuntando en la dirección del disparo y espere por 45 segundos. Si la carga principal no se enciende, intente nuevamente con otro fulminante o carga de ignición. Si el arma sigue sin disparar, siga las instrucciones del fabricante de su arma sobre cómo descargar de manera segura y cuidadosa un arma cargada que no dispara o siga las instrucciones previamente impartidas por un experto.

¿Se le olvidó poner pólvora en el cañón? ¿Cómo sabe que el arma está cargada? Es importante que usted sepa esto. La mejor manera es marcar el atacador con tinta. La mayoría de los tiradores utilizan tres marcas. Para esto, introduzca el atacador dentro del cañón del arma descargada. Ponga la marca a nivel de la boca del cañón. La segunda marca se realiza utilizando una carga ligera con bala para blancos y la tercera marca con una carga de cacería con la bala.

En casi todo estado y provincia, al quitar el fulminante de percusión o la pólvora de ignición a un arma de avancarga se le considera legalmente descargada. Para remover una carga y la bala, usted puede disparar con sumo cuidado a un tocón o a un terraplén. Debe disparar o descargar su arma de fuego al final de cada día de caza o práctica de tiro.



Siempre quite el fulminante o la pólvora de ignición cuando no se encuentre cazando o cuando esté atravesando un obstáculo (un arroyo, cerca o tronco).

Si utilizó pólvora negra para disparar las armas de avancarga, puede limpiarlas con agua caliente jabonosa (no utilice detergente). El Pyrodex™ es muy corrosivo, se limpia mejor con agua caliente jabonosa seguida por un solvente para pólvora. Siempre limpie todo componente metálico de su arma con una tela ligeramente aceitada. Asegúrese de limpiar la chimenea (el orificio) de la cazoleta. Almacene el arma de fuego en una posición horizontal o con la boca del cañón hacia abajo. Así se evita que los residuos de la limpieza dañen el mecanismo. Al disparar, recuerde que las chispas en el cañón pueden encender la siguiente carga de pólvora. Para evitar esto, recuerde limpiar el cañón de su arma con un parche lubricado antes de recargarla. Al cargar, siempre apunte el cañón hacia una dirección segura.

Algunas armas de avancarga tienen dos cañones. Si usted dispara uno solo, quite el fulminante o la pólvora de ignición del otro cañón antes de recargar.

El tirador de pólvora negra responsable y experimentado pensará primero en la seguridad y segundo en el disparo.

## Consideraciones especiales de campo

¿Qué es la *distancia efectiva*? Es la distancia en que un tiro bien apuntado abatirá la pieza limpiamente. El tirador seguro, responsable y experimentado estudiará los manuales de operación,

### Diez mandamientos de seguridad para las armas de avancarga

1. Las armas de bocacarga (mosquetes) no son juguetes. Manéjelas con el mismo respeto otorgado a cualquier arma de fuego.
2. Utilice sólo pólvora negra o Pyrodex™ en las armas de avancarga, siempre del grano apropiado. Estas armas no fueron diseñadas para soportar las presiones mayores, producidas por las pólvoras sin humo modernas.
3. Nunca dispare un arma de bocacarga a menos que la bala esté firmemente asentada sobre la carga de pólvora. Un espacio entre la carga y el proyectil provocará que el cañón se deforme o se abulte, arruinando así la precisión del arma. En algunos casos podría causar una ruptura en el cañón, con la posibilidad de lesionar al tirador y a los observadores.
4. No exceda la carga máxima recomendada por el fabricante ni trate de cargar el arma con varios proyectiles. Cuando tenga duda, busque información referente a las cargas en una fuente autorizada.
5. Al cargar su mosquete de bocacarga, nunca exponga su cuerpo a la boca del cañón. Sujete el atacador, a una distancia corta, por arriba de donde éste sale del cañón, en vez de sujetarlo por el extremo, ya que si éste se rompe, podría herirle el brazo con el punto astillado del mismo. Empuje el atacador hacia abajo con golpes cortos.
6. Siempre asegúrese de que la zona de caída de sus proyectiles sea segura. Las balas redondas pueden llegar hasta 800 yardas (732 m).
7. Nunca fume cuando está cargando, disparando, o manejando la pólvora negra.
8. No cargue el arma directamente de un cuerno de pólvora o un polvorín. Utilice un medidor separado. Una chispa rezagada en el fondo del cañón podría encender la pólvora que está cargando, ocasionando que el cuerno o el polvorín explote en su mano.
9. La posición media del martillo es el seguro del arma de avancarga. Siempre asegúrese de su buen funcionamiento. Si el mecanismo de disparo o el gatillo de su arma parece estar funcionando mal, lleve el arma a un armero competente para una revisión y corrección del problema.
10. Las características de las armas de bocacarga requieren que usted proceda con precaución y habilidad. Asegúrese de saber los pasos correctos para cuidar, cargar y utilizar el arma.



Un arma de avancarga no es un juguete.

las normas sobre la carga y los cuadros de balística para determinar la *distancia máxima* y la distancia efectiva de su arma. Estas distancias dependen mayormente del peso de la bala y el peso (en gramos) de la carga de pólvora. La bala y la carga de pólvora apropiadas varían dependiendo del tipo de animal que se caza. Se utiliza una carga distinta para el conejo a la que se utiliza para el venado o el oso.

La *colocación del tiro* es poner la bala exactamente donde usted quiere. El cazador responsable conoce las áreas vitales de los animales cinegéticos y cómo apuntar, adelantar y disparar su arma de fuego para pegar en dichas áreas con regularidad. El deportista trata de cobrar su pieza limpiamente (con un solo tiro).

Las escopetas de pólvora negra modernas utilizan perdigones en lugar de



Limpiando un arma de avancarga.

una sola bala con parche. Se cargan de manera muy parecida a los rifles o pistolas de avancarga. Siempre cumpla con las instrucciones del fabricante sobre cómo cargarlas. El tirador cuidadoso limpiará el cañón con un parche lubricado antes de cargar o recargar. La carga de pólvora medida es lo primero que se mete al cañón.

Cubra esta pólvora con un taco delgado. Luego ponga uno o dos tacos de fieltro. Cargue la cantidad y el tamaño recomendado de perdigones seguidos de un taco delgado para sostenerlos en el cañón. Después de colocar un fulminante o la pólvora de ignición, usted se encuentra listo para disparar.

Puede aprender más sobre el tema en los clubes de tiro, libros de cacería y en los cursos de educación a cazadores.

## Introducción a las armas cortas

En el arma corta tanto el cañón como la culata son cortos. Para disparar se sostiene la culata con una o dos manos y el o los brazos extendidos en lugar de contra el hombro.

Las armas cortas se han fabricado de muchos tamaños, desde las diminutas armas de bolsillo calibre .22 hasta las "pistolas de caballo" calibre .70, utilizadas en la Guerra Civil de Estados Unidos.

A las armas cortas frecuentemente se les conoce como *pistolas*. Este nombre podría haber venido del pueblo de Pistoia, Italia, donde se fabricaron muchas armas cortas en los siglos 15 y 16. Pistola es el nombre correcto para las armas cortas que no tienen cilindro rotatorio como componente de la acción.

### Componentes básicos del arma corta

Todas las armas cortas tienen tres componentes principales: el *cuerpo*, el *cañón* y la *acción*. Los revólveres y las pistolas semiautomáticas tienen un cuarto componente principal. Al mismo se le llama *cilindro* en los revólveres y *cargador* en las semiautomáticas. Su función es el almacenaje de los cartuchos.

El cuerpo es la estructura metálica que da al arma corta su forma. Los demás componentes se conectan al cuerpo. El cañón es el tubo a través del cuál se dispara la bala. La mayoría de los cañones en las armas cortas modernas no pasan de las 12 pulgadas de largo. El extremo del cañón por donde sale la bala es la boca. Toda arma corta moderna tiene el alma del cañón *estriado* (estrias en espiral que provocan que la bala gire al ser disparada).

La *acción* dispara el cartucho. Los componentes básicos son el gatillo, el resorte principal y el martillo.

Al amartillar el arma corta se comprime el resorte principal. Al apretar el gatillo se suelta el martillo para que el percutor golpee el reborde o la zona de fulminante de un cartucho de fuego central.

Su mano sostiene la parte trasera caída del cuerpo, que se llama la culata. A cada lado de la culata del arma corta se encuentran las cachas. Éstas pueden estar hechas de madera, hule duro, metal, hueso, marfil o materiales sintéticos. A veces se utiliza una empuñadura con las armas cortas para las competencias de tiro al blanco.

Las miras del arma corta se parecen mucho a las miras abiertas de un rifle. La mira delantera es una placa o poste, a menudo situado en una rampa. La mira trasera es generalmente una muesca cuadrada o en forma de "V" cortada en una barra o placa sólida de metal. Esta mira podría ser puesta fija por el fabricante o ajustable lateral o verticalmente.

### Acciones

Las armas cortas modernas tienen cuatro clases de acciones: acción de *maroma*, *revólver* (acción de maroma, sencilla y doble acción), *semiautomática* y de *cerrojo*.

Las pistolas de acción de maroma y acción de cerrojo funcionan como los rifles y escopetas del mismo tipo de acción. El arma de un solo tiro se carga a mano y el casquillo es expulsado al abrir la acción o halar el cerrojo para atrás. La pistola se carga sólo cuando uno está listo para disparar. Algunas pistolas tienen una posición media para asegurar el martillo. Sin embargo, las piezas desgastadas (especialmente la uña)



pueden hacer este procedimiento menos confiable.

Los revólveres tienen cilindros rotatorios que guardan los cartuchos listos para disparar. El cilindro tiene dos funciones, sirve de cargador y recámara a la vez. Como cargador, mantiene almacenados los cartuchos listos para disparar. La rotación del cilindro alinea cada cartucho con el cañón. Cuando el gatillo se aprieta y el martillo percute, el cilindro se convierte en la recámara.

Hoy en día se utilizan dos clases de acciones de revólver. Los revólveres modernos son de acción simple o de doble acción. El martillo de los revólveres de acción simple debe amartillarse a mano, antes de que pueda dispararse. Cuando se amartilla, generalmente con el pulgar de la mano que no dispara, el cilindro gira. Luego de disparar hay que amartillar nuevamente para que el siguiente cartucho gire hasta la posición de disparo.

Los revólveres de doble acción pueden disparar más rápidamente. Al apretar el gatillo, el arma se amartilla, el cilindro gira y el martillo percute. Con un revólver de doble acción, uno también puede amartillar y disparar cada tiro, operándolo como revólver de acción simple.

## Cargando el revólver

Los revólveres se cargan de tres maneras diferentes. La mayoría de los revólveres de acción simple se cargan a través de una *puerta en el lado derecho* del cuerpo. El cilindro no se abre ni se saca. Para cargar, apunte el cañón en una dirección segura. Luego hale el martillo hasta la posición media (también se llama la posición de carga). Gire el cilindro a mano y llene todas las recámaras menos una. El cazador seguro pondrá la recámara vacía de manera que quede debajo del martillo. De esta manera, si el revólver se cae o se golpea, no se disparará.

Las otras dos clases de revólveres generalmente son de doble acción y se abren de maroma (en la parte superior trasera del cuerpo) o con un cilindro móvil (hacia un lado). En cada caso hay un pestillo que libera el cilindro para que pueda cargarse.

Para recargar un revólver, hay que extraer los cartuchos vacíos. Los revólveres modernos de doble acción tienen una varilla expulsora de resorte, que también sirve como eje del cilindro, conectada al extractor. Esta varilla/eje se encuentra escondida bajo el cañón cuando el arma dispara y es el eje sobre el que gira el cilindro. El tirador puede descargar los casquillos gastados de manera segura con una mano mientras mantiene el cañón apuntado en una dirección segura.

Los revólveres no tienen seguro. Sin embargo, hasta que el arma se amartilla, no podrá disparar mientras el martillo esté puesto en una recámara vacía. La única manera segura de portar un revólver



es con una recámara vacía bajo el martillo. En el campo, el arma corta debe cargarse en una *funda* o baqueta que tenga una correa de seguridad.

La tercera clase de acción de las armas cortas la poseen las pistolas semiautomáticas. Éstas funcionan de manera muy parecida a los rifles y escopetas. La mayoría se carga con un cargador ("magazine") desprendible. Los cartuchos se ponen en el cargador y éste se inserta en la pistola por la parte de abajo de la empuñadura o culata con un movimiento hacia arriba.

Algunas semiautomáticas tienen el martillo externo, que debe amartillarse para el primer tiro. Otras con el martillo interno se amartillan halando hacia atrás la parte superior de la pistola. Este movimiento también carga el primer cartucho a la recámara. Este componente móvil se llama la corredera. Existe un número creciente de semiautomáticas con el mecanismo de doble acción, que permite disparar el primer tiro al apretar el gatillo, siempre que haya un cartucho listo en la recámara y el arma esté amartillada. Después del primer tiro, la pistola de doble acción expulsará el casquillo gastado, cargará otro cartucho a la recámara y amartillará el arma para el siguiente tiro.

Las pistolas semiautomáticas generalmente tienen un seguro que puede operarse con el pulgar o el dedo del tirador. El cazador responsable mantendrá puesto este seguro hasta que esté listo para disparar la pistola. Algunas semiautomáticas tienen un seguro de empuñadura que le permite disparar sólo cuando se aprieta el gatillo y se presiona dicho seguro de empuñadura.

## Limpieza, almacenaje y transporte

Mientras limpia su arma corta, la misma deberá estar descargada con el cañón apuntado en una dirección segura. Las municiones nunca deben estar



en el área de limpieza o cerca de la misma.

Las municiones modernas hacen fácil el cuidado apropiado de su arma corta. Si usted la mantiene limpia y ligeramente aceiteada, un arma de fuego será segura de utilizar, mantendrá su precisión y servirá por muchos años.

Observe las indicaciones del manual del fabricante de su arma y del equipo de limpieza. Debería tener cuidado de no aplicar demasiado aceite o grasa en la acción o recámara. Cantidades excesivas de aceite o grasa pueden provocar presiones peligrosamente altas durante el disparo.

El tirador responsable almacenará sus armas limpias, aceiteadas y descargadas en un lugar bajo llave. Las municiones deben guardarse bajo llave en un lugar aparte para evitar toda posibilidad de accidente. Limpie el polvo o arena de los cartuchos sueltos. Así evitará que se raye la recámara del arma corta y asegurará la operación más eficiente.

Usted debe conocer los reglamentos referentes al transporte de las armas de fuego en un vehículo. Algunos países exigen que se lleven en un estuche bajo llave en la cajuela. Otros permiten que uno las lleve consigo con el permiso o licencia correspondiente.



En los diversos países existen leyes federales, estatales o provinciales que regulan quién puede poseer, llevar o utilizar armas cortas. Asegúrese de conocer y cumplir con toda la reglamentación.

Las armas cortas se utilizan comúnmente en deportes de tiro de competencia, el tiro al blanco recreativo y donde se permite para la cacería.

El tiro al blanco y la cacería con armas cortas se tratan más a fondo en la sección sobre los fundamentos del tiro.

## Introducción a la cacería con arco

Después del desarrollo de las armas de fuego confiables, la cacería con arco se convirtió en un deporte menor, disfrutado sólo por unas cuantas personas. Sin embargo, desde 1900 en adelante y, especialmente en los últimos 30 años, la cacería con arco se ha vuelto popular, ya que más cazadores están practicando este deporte. Algunos países tienen muchos cazadores que utilizan arco y flecha. En muchas regiones hay temporadas especiales autorizadas únicamente para los cazadores con arco.

La cacería con arco tiene varias ventajas. Las temporadas de cacería con arco pueden aumentar las oportunidades de salir de cacería con la adición de días extras a la temporada normal. Las técnicas de la cacería con arco pueden ayudar a mejorar el nivel de habilidades del cazador. La cacería con arco es un deporte tranquilo. De los pocos accidentes de cacería con arco, la mayoría son autoinfligidos.

La cacería con arco requiere la práctica del tiro, el estudio de las señales de la fauna, paciencia y la habilidad de rastrear animales. Existen cursos que enseñan dichas habilidades. El curso más ampliamente aceptado es el "International Bowhunter Educational Course," impartido en la mayoría de los países.

Los campos de tiro y clubes de cacería con arco, los comerciantes de arcos y accesorios y los programas escolares también pueden ayudarle a aprender acerca del equipo apropiado para la cacería con arco.

### Equipo básico

Todo cazador de arco necesita un arco de buena calidad, flechas, un carcaj ("quiver") que cubra las puntas de navaja, una cuerda de arco extra, protectores para brazo y dedos, ropa apropiada y un permiso de cacería.

El equipo de campo para el cazador con arco es casi el mismo que necesita el cazador con arma de fuego. El cazador de arco también necesita una mochila pequeña para cargar el equipo de cacería con arco.

La mochila no debe hacer ruido ni interferir con sus movimientos.

Existen tres clases populares de arcos modernos: *arco curvo* ("straight limb y long bow"), *arco recurvo* ("recurve") y *arco de poleas o compuesto* ("compound"). La "National Bowhunter Education Foundation (NBEF)" no considera la ballesta como arco porque puede sostenerse mecánicamente en posición tensada. Sin embargo, la ballesta es equipo permitido para la cacería en algunas áreas. En Puerto Rico no está permitida la caza con ballesta.

Los requerimientos legales para el equipo de cacería con arco varían. El cazador con arco que es responsable estudia los reglamentos de cacería aplicables para ver cuáles licencias o permisos se requieren. También podría haber reglamentos específicos referentes al equipo.

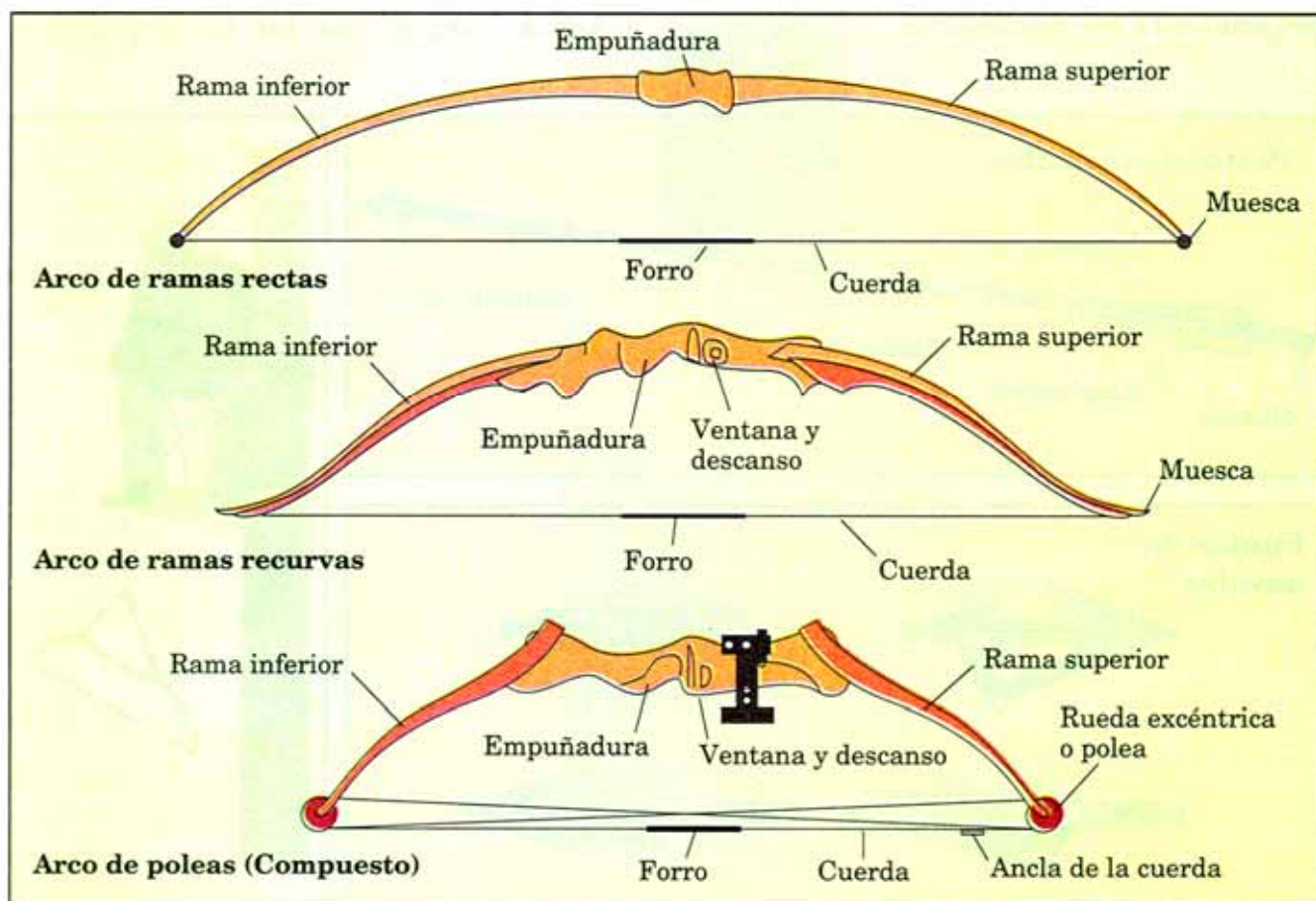
El equipo debe ser el adecuado para usted. Escoja un arco con el que pueda tirar bien. Acuda a un buen comerciante y pídale que le ayude a seleccionar un arco y a determinar su "distancia de halón" ("length of pull"). Escoja las flechas con la rigidez que corresponda a las libras de presión de su arco ("bow's draw weight"). El astil de la flecha puede ser de madera, aluminio, fibra de vidrio o grafito. Las

flechas de fibra de vidrio y aluminio cuestan más que las de madera, pero no se rompen ni deforman tan fácilmente. Por supuesto, las flechas deben estar rectas y usted debe revisar cada flecha antes de ir de cacería.

El largo de las flechas debe corresponder a la distancia de halón del cazador.

El largo promedio de las flechas es de aproximadamente 28 pulgadas (71 cm). Es mejor practicar con puntas de navaja iguales a las que va a utilizar para cazar. Si tiene que utilizar puntas de plomo (de práctica), asegúrese de que sean del mismo peso que las puntas de filo. Para la caza de cabros y cerdos en Isla de Mona se requiere el uso de puntas de navaja de un ancho no menor de 7/8 de pulgada y el arco no puede tener una potencia menor a las 40 libras. Está prohibido el uso de puntas explosivas, envenenadas o con anestésicos.

Cada flecha tiene una muesca o ranura ("nock") que se coloca en el mismo lugar de la cuerda del arco cada vez que se tira. Generalmente, se trata de un punto en la cuerda a 1/4 de pulgada (6.35 mm) arriba del punto de descanso de la flecha en el arco. Usted puede pedir a un profesional que le marque este punto. La muesca normalmente se coloca entre los





dos primeros dedos de la mano con la que tira.

Las flechas tienen *plumas de dirección* adelante de la muesca. Pueden ser de tres a seis plumas naturales o plásticas que ayudan a la flecha a volar de manera más recta al hacerla girar en el vuelo.

La punta de navaja se encuentra en el extremo opuesto a la muesca de la flecha. Se utilizan muchos tipos distintos de puntas, dependiendo de si tira al blanco, caza animales pequeños o caza animales grandes. Las puntas de navaja para cacería son tan filosas como navajas de rasurar y se deben mantener así.

Algunos cazadores utilizan *miras* en sus arcos, mientras otros tiran instintivamente sin miras. También existen miras para calcular las distancias.

El aprender a calcular distancias y practicar el tiro desde espiaderos y en diferentes posiciones mejorará la tasa de éxito de un cazador con arco.

El cazador responsable y conocedor mantendrá su equipo en óptimas condiciones. Los arcos curvos y recurvos nunca se deben guardar con la cuerda puesta. Las flechas deben revisarse frecuentemente en busca de deformaciones, quebraduras o muescas torcidas. Debe romper las flechas defectuosas para evitar el uso accidental de éstas. Las puntas de navaja deben estar afiladísimas. Las cuerdas gastadas tienen que reemplazarse.

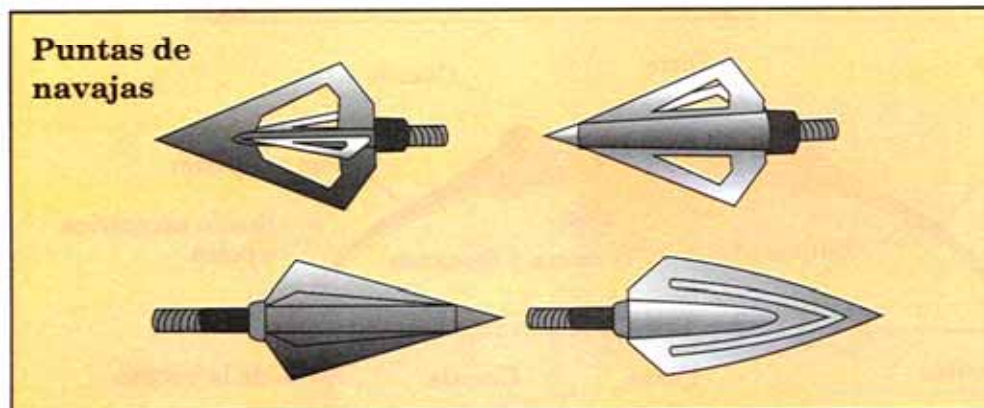
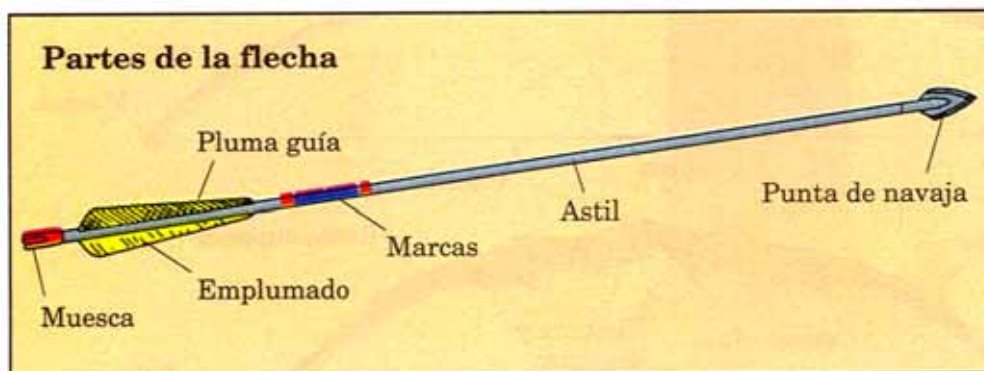
## Reglas de seguridad para la cacería con arco

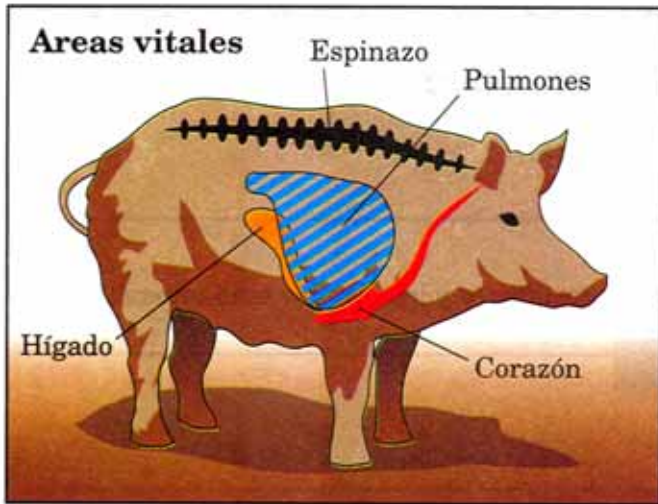
Los siete pasos básicos para tirar con arco son: *tomar posición, poner la flecha, tensar, apuntar, mantener, soltar y seguir la flecha.*

Usted debe tomar en cuenta todas las reglas comunes de seguridad mientras caza con un arco. También hay reglas especiales de seguridad para la cacería con arco. La primera es tener mucho cuidado al manejar, guardar y afilar las puntas de navaja. Usted debe revisar su equipo a menudo, especialmente antes de cada día de cacería. Asegúrese de seguir los pasos apropiados al poner la cuerda al arco. Utilice un tensador de cuerdas para evitar las lesiones corporales o el daño al arco.

En el campo, el cazador de arco responsable recordará y observará las siguientes reglas de seguridad.

1. Identifique el blanco.
2. Asegúrese de que haya una trayectoria segura para la flecha que vuela hacia el blanco.
3. Asegúrese de que los brazos del arco tengan suficiente espacio libre sin tocar las ramas o la maleza.
4. Ponga la flecha sólo cuando esté listo para disparar.
5. Nunca "juegue" con los arcos y flechas





*No dañe los árboles.*

- apuntándolos hacia otro o tirando hacia arriba.
6. Nunca tire sobre una colina a un animal huyendo. (Un arco moderno puede tirar una flecha a más de 200 yardas (183 m)).
  7. Cubra completamente las puntas de navaja. El carcaj debe guardar las flechas de manera segura. Al tensar la cuerda del arco para un tiro durante la cacería, mantenga sus movimientos al mínimo. Tense la cuerda del arco cuando el animal mire hacia abajo o lejos de usted y únicamente cuando esté dentro de la distancia efectiva. Seleccione un área vital como su blanco y no el animal entero. Relaje sus dedos y suelte la cuerda suavemente.

Siempre ponga sus flechas en un carcaj seguro y tapado cuando no se encuentre en una situación de tiro. Nunca camine con una flecha puesta. Es importante transportar el equipo de cacería con arco de manera que no se dañe ni ocasione lesiones a las personas. Revise su libro de reglamentos acerca de las leyes específicas referentes al transporte de arcos en los vehículos.

## Consideraciones de campo

El cazador con arco que es responsable sólo hará tiros dentro de la distancia efectiva. La distancia efectiva para la caza mayor es 30 yardas (27 m) o menos en lugares de vegetación cerrada y 40 yardas (37 m) o menos en lugares abiertos. Usted debe practicar con blancos de tamaño real semejantes al animal que va a cazar, apuntando siempre a las áreas vitales (el corazón, pulmones o hígado).

## Espiaderos en árboles

Los espiaderos en los árboles son muy eficaces para cobrar piezas con arco. Se permiten en la mayoría de los países, pero revise los reglamentos

para estar seguro.

El uso de espiaderos permanentes daña los árboles y puede traer problemas con los propietarios de los predios. También dan mal aspecto al panorama y son peligrosos de utilizar si no se les realizan reparaciones constantes.

El cazador con arco que es responsable utilizará un espiadero portátil del tipo que no daña los árboles. Los escaloncillos de madera amarrados al árbol son excelentes para treparse. Algunos espiaderos portátiles sirven para treparse también y pueden utilizarse en árboles sin ramas.

La mayoría de los espiaderos portátiles pueden colocarse en una posición que oculta al cazador a la vez que facilita el tiro seguro. El camuflar la madera, metal o plástico le ayudará a permanecer oculto de los animales.

Los espiaderos portátiles pueden moverse fácilmente a diferentes lugares de cacería y quitarse al final de la temporada.

Todo espiadero debe ponerse a prueba por seguridad y utilizarse en unión a una correa o cuerda de seguridad. Utilice una cuerda para subir el arco, flechas y otro equipo de manera segura.

Todo cazador con arco tiene una responsabilidad ante la presa. Esta incluye el tirar de acuerdo a su habilidad, acercarse lo suficiente al animal para un buen tiro, esperar que el animal se pare antes de tirar (de ser posible) y no hacer ningún tiro que pueda resultar en una presa herida o perdida. El cazador con arco debe rastrear el animal después de cada tiro. La verdadera prueba del cazador responsable es el dejar pasar un tiro malo aún cuando se encuentre sin alguien que pueda observar sus acciones.

El cazador responsable tratará de ampliar sus conocimientos lo más posible y practicar para mejorar sus habilidades para la cacería con arco.

## Capítulo 6 — Repaso para el cazador

1 Mencione las tres partes principales de un arma corta.

---

2 ¿Cuál es la cuarta parte principal encontrada en los revólveres y las pistolas semiautomáticas?

---

3 Describa las miras de un arma corta.

---

---

4 ¿Cuáles son las cuatro clases de acciones?

---

5 ¿Por qué el cazador responsable pone una recámara vacía debajo del martillo?

---

---

6 ¿Por qué no es seguro aplicar demasiada grasa o aceite a la acción o recámara de un arma corta durante la limpieza?

---

---

7 Explique por qué se debe mantener la pólvora negra alejada de toda llama, chispa o cigarrillo.

---

---

8 ¿Cuál es la posición de seguro de un mosquete?

---

9 Mencione el único momento en que la flecha debería estar puesta cuando uno caza con arco.

---

10 Al utilizar un espiadero en un árbol ¿cómo puede cuidar los árboles un cazador con arco?

---

---